



Regulator i przekaźnik Smart Relay są fabrycznie sparowane, jeśli zostały zakupione w zestawie. Jeśli nie, należy wykonać proces parowania.

Pokud jsou zakoupeny jako sada, jsou již termostat a relé z výroby spárovány. Pokud ne, postupujte podle manuálu - párování termostatu.

Если вы купили комплект RT310SR - термостат и умное реле сопряжены друг с другом по умолчанию. Если вы купили устройства отдельно, следуйте инструкции по сопряжению.

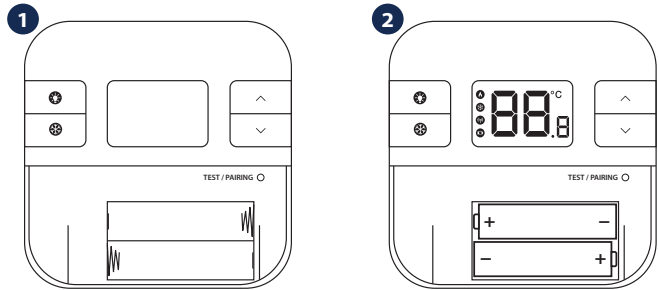
Termostatul și releul cu radio comandă sunt pre-sincronizați din fabrică în cazul în care au fost achiziționați ca pachet. În caz contrar, urmați procesul de sincronizare.

Instalacja - Krok 2

Instalace - Krok 2

Установка - шаг 2

Instalare - Pasul 2

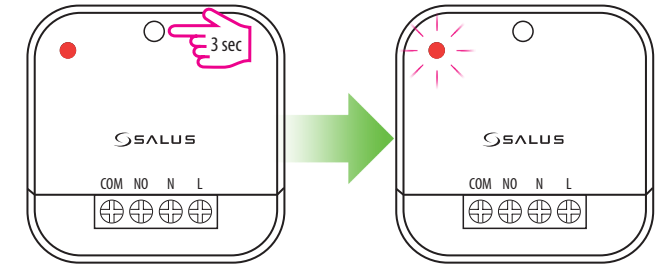


Proces parowania

Režim párování

Процесс сопряжения

Proces de sincronizare



Jeśli chcemy sparować więcej niż jeden przekaźnik Smart Relay, należy ustawić wszystkie przekaźniki w tryb parowania (w tym te już sparowane) i rozpocząć proces parowania. Gdy przekaźnik jest w trybie parowania, jego wskaźnik LED miga na czerwono.

V případě, že chcete přidat více než jedno relé, nastavte všechna relé do režimu párování, včetně těch, které jsou již spárovány a spusťte proces párování. LED dioda na relé bude blikat červeně, pokud je relé v režimu párování.

Если у вас есть больше чем 1 умное реле, установите ВСЕ в режиме сопряжения (включая также те, которые были уже сопряжены) и начните процесс сопряжения. Светодиод начнет мигать красным, когда умное реле находится в режиме сопряжения.

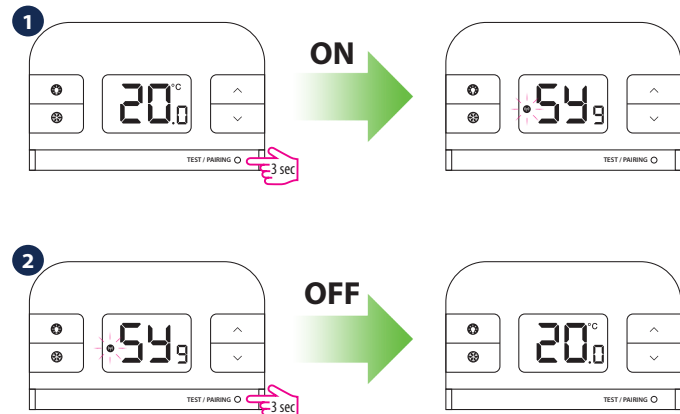
În cazul în care doriți să adăugați mai mult de un releu, trebuie să setați toate releele în modul de sincronizare și începeți procesul de sincronizare. LED-ul releului cu radio comandă va pălpoi roșu când acesta e în regim de sincronizare.

Przytrzymując przycisk parowania przez 3 sekundy, ustaw regulator w tryb parowania. Po sparowaniu przekaźnika Smart Relay z regulatorem, wskaźnik LED zaświeci ciągłym czerwonym światłem.

Termostat nastavte do režimu párování stisknutím tlačítka Pair na 3 sekundy. Po spárování relé s termostatem bude červená LED dioda svítit trvale červeně.

Чтобы войти в режим сопряжения, нажмите и удерживайте через 3 сек. кнопку на термостате. Когда умное реле будет успешно сопряжено с регулятором, светодиод будет светить постоянным красным светом.

Setați termostatul în modul de sincronizare, apăsând butonul de sincronizare timp de 3 sec. După ce releul este sincronizat cu termostatul, LED-ul va deveni roșu solid.

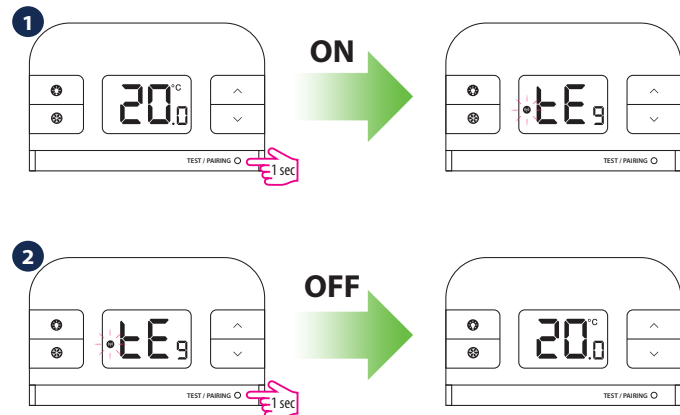


Test sparowania urządzeń

Test spárování

Тестирование

Testarea sincronizării



Jeśli regulator utraci połączenie z przekaźnikiem Smart Relay, Smart Relay przejdzie w tryb fail-safe po 30 minutach (wyłączy sterowane urządzenie).

Pokud termostat ztratí spojení s přijímačem (relé), po uplynutí 30 minut se relé přepne do pohotovostního režimu.

Если регулятор потеряет связь с умным реле, умное реле перейдет в аварийный режим после 30 минут (выключит управление устройством).

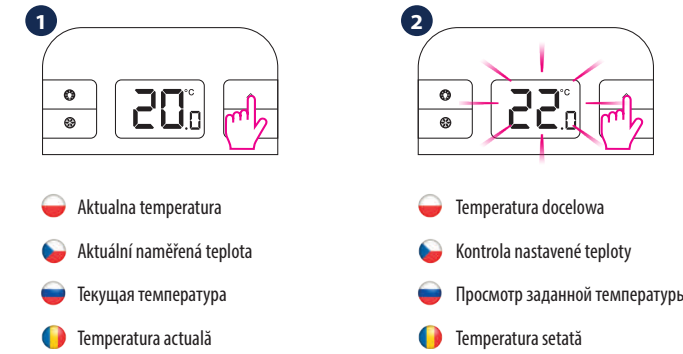
Dacă termostatul pierde conexiunea cu releul cu radio comandă, acesta din urmă va intra în regimul de siguranță după 30 de minute.

Podgląd ustawionej temperatury

Kontrola nastavené teploty

Просмотр заданной температуры

Verificarea temperaturii setate

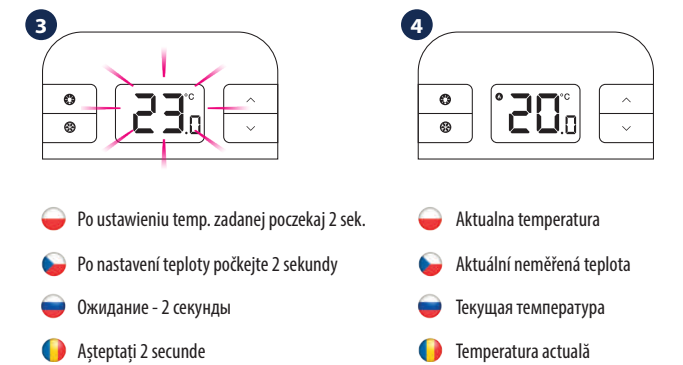


Zmiana temperatury zadanej powoduje nadpisanie poprzedniej nastawy.

Zmenou (požadované) nastavené teploty, se trvale mění nastavená teplota.

После изменения заданной (требуемой) температуры, данная температура будет удерживаться до следующего изменения заданной температуры.

Ajustând temperatura setată (dorită), se va modifica permanent temperatura.

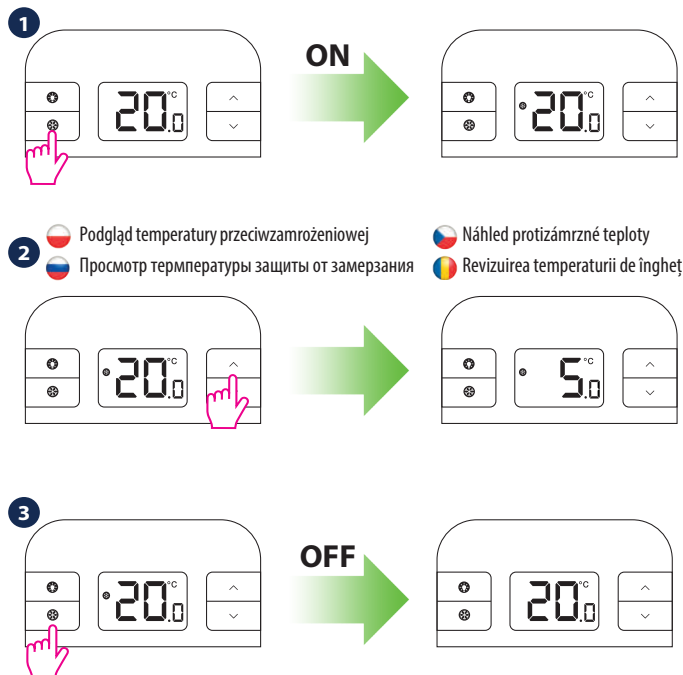


Tryb przeciwwamrożeniowy

Protizámrný režim

Защита от замерзания

Mod Anti-îngheț

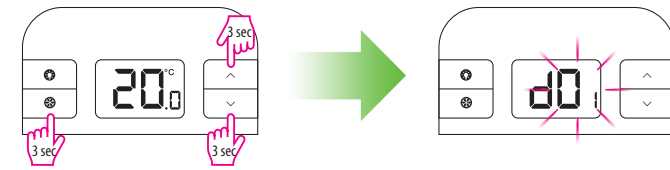


Tryb instalatora

Instalační režim

Режим установщика

Mod Instalator



Przytrzymaj trzy przyciski razem przez 3 sekundy. Użyj , aby wybrać parametr dxx, , aby zmienić wartość parametru i , aby potwierdzić.

Stiskněte tyto tři tlačítka dohromady na 3 sekundy. Pomocí vyberte parametr dxx, nebo pro potvrzení.

Нажмите три данные кнопки одновременно и удерживайте их ок. 3 секунд. Используйте , чтобы выбрать значение параметра dxx, или чтобы изменить значение параметра и , чтобы подтвердить выбор.

Apăsati butoanele împreună pentru 3 secunde. Folosiți pentru a selecta parametrul dxx, sau pentru a schimba valoarea parametrului și pentru confirmare.

Parametry instalatora

dxx	Funkcja	Parametr	Opis	Nastawa fabryczna
d01	Dokładność wskazania temperatury	0,1°C lub 0,5°C	Ustawienie dokładności wyświetlanej temperatury	0,5°C
d02	Korekta temperatury	±3,0°C	Kalibracja temperatury regulatora	0,0°C
d03	Temp. ochrony przed zamarzaniem	5,0-17,0°C	Ustawienie temperatury trybu przeciwwamrożeniowego	5,0°C

Parametr

dxx	Funkce	Parametr	Popis	Tovární hodnota
d01	Nastavení zobrazování teploty	0,1°C nebo 0,5°C	Nastavení kroku změn zobrazení teploty	0,5°C
d02	Kalibrace teploty	±3,0°C	Kalibrace naměřené teploty termostatem	0,0°C
d03	Protizámrzný režim	5,0 - 17,0°C	Nastavení teploty protizámrzného režimu	5,0°C

Параметры установки

dxx	Функция	Параметры установки	Описание	По умолчанию
d01	Шаг изменения температуры	0,1°C или 0,5°C	Выберите шаг изменения заданной температуры	0,5°C
d02	Корректировка темп.	±3,0°C	Возможность корректирования темп.	0,0°C
d03	Защита от замерзания	5,0-17,0°C	Возможность задать темп. защиты от замерзания	5,0°C

Parametrii

dxx	Funcție	Parametru	Descriere	Valoare implicită
d01	Pasul temperaturii afișate	0,1°C sau 0,5°C	Selectați pasul temperaturii afișate	0,5°C
d02	Calibrarea temperaturii	±3,0°C	Calibrarea temperaturii termostatului	0,0°C
d03	Temperatura modului Anti-îngheț	5,0-17,0°C	Setați temperatura modului anti-îngheț	5,0°C